

1989-V-20, 新疆(乌鲁木齐市), No.9134, 寄主: 榆树, 钟铁森和张广学采; 1头有翅孤雌蚜, 1989-V-21, 新疆(乌鲁木齐市植物园), No.9141, 寄主: 紫穗槐, 张广学和钟铁森采; 9头有翅孤雌蚜, 1989-V-21, 新疆(乌鲁木齐市), No.9145, 寄主: 白榆, 垂榆, 张广学和钟铁森采; 3头有翅孤雌蚜, 1989-V-21, 新疆(乌鲁木齐市植物园), No.9146, 寄主: 白榆, 张广学和钟铁森采; 6头有翅孤雌蚜, 1989-V-28, 新疆(阜康县), No.9240, 寄主: 大麻(野生), 张广学、李静华和钟铁森采; 2头有翅孤雌蚜, 1989-V-24, 新疆(达板县), No.9170, 寄主: 榆树, 张广学、李静华和钟铁森采; 1头若蚜, 1989-V-25, 新疆(吐鲁番市), No.9177, 寄主: 禾本科植物, 张广学、李静华和钟铁森采; 6头有翅孤雌蚜, 1998-VII-2, 新疆(奎屯市), No.12024, 寄主: 榆树, 梁宏斌采。

分布 北京(紫竹园、中关村、樱桃沟)、河北(赤城、崇礼、易县)、内蒙古(乌海、呼和浩特)、辽宁(营口、沈阳、本溪、辽阳)、黑龙江(绥化)、上海、江苏(苏州)、浙江(杭州)、山东(青岛)、湖南(大庸)、贵州(铜仁)、甘肃(兰州、定西、陇西)、青海(西宁)、宁夏(银川)、新疆(石河子、乌鲁木齐、阜康、达板、吐鲁番、奎屯); 蒙古, 朝鲜半岛, 俄罗斯, 瑞典。

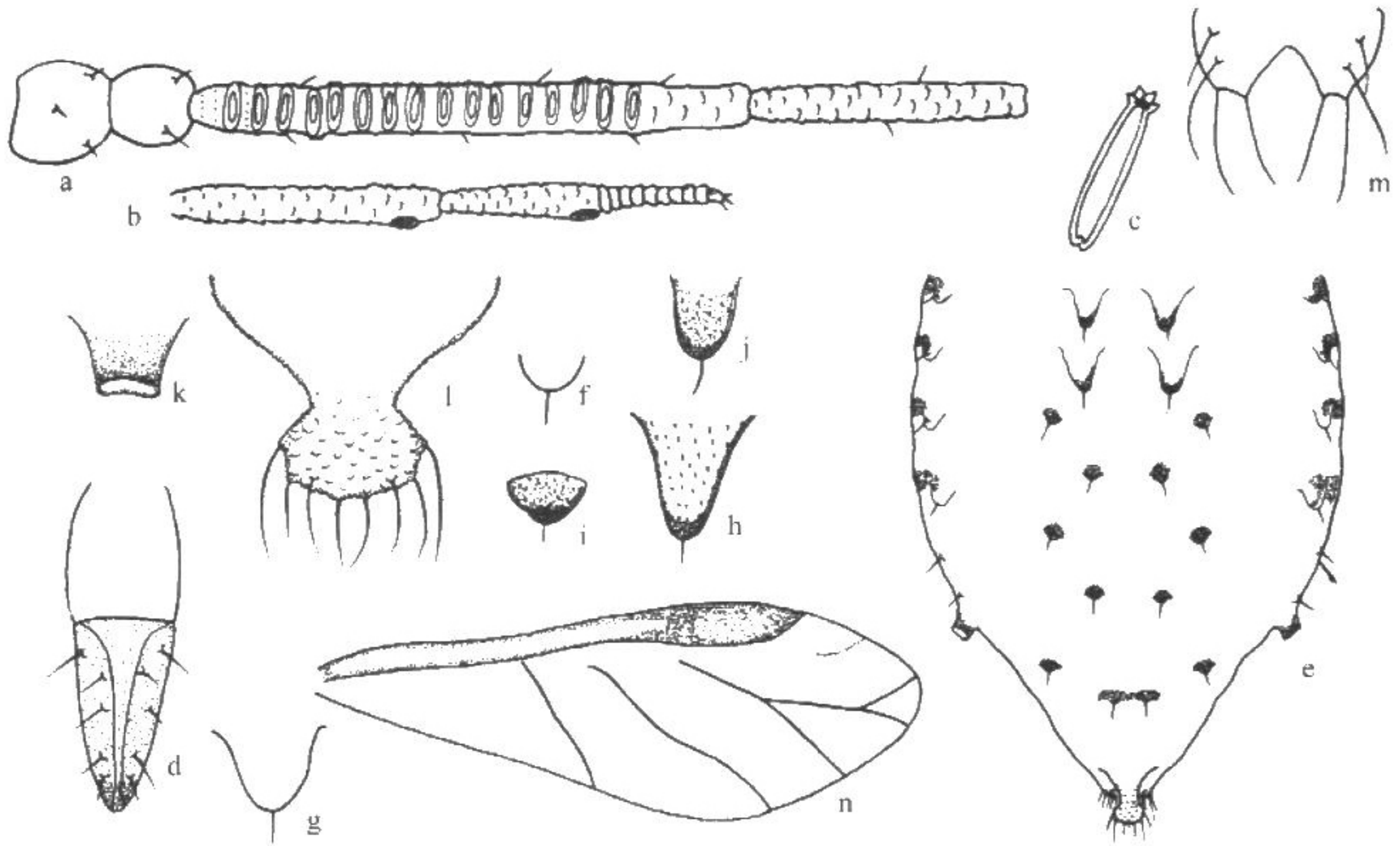
生物学 本种活泼, 分散为害叶反面, 但大量发生时, 常布满叶反面。在背风处幼树上发生尤多。有翅蚜及有翅若蚜经常看到, 未见无翅型。是榆树常见害虫。

(84) 槐长斑蚜 *Tinocallis sophorae* Zhang, 1980 (图 175)

Tinocallis sophorae Zhang, 1980: 432; Remaudière *et* Remaudière, 1997: 227; Qiao *et* Zhang, 2000: 169; Quednau, 2001: 210.

特征记述

有翅孤雌蚜 体纺锤状, 体长 1.70mm, 体宽 0.56mm。活体浅绿色。玻片标本淡色, 中胸骨化棕黄色, 体背部有明显淡色或黑色背瘤, 触角节 I、II 外缘及节 III—VI 端部 1/6—1/2 黑色, 喙顶端、跗节及股节基部外缘黑色, 其他淡色, 腹管黑褐色, 尾片、尾板及生殖板淡色。体表光滑。头部背面前方有 1 对淡色背瘤, 小于单眼; 中、后部有 3 对不甚明显的小瘤。前胸背板有 2 对淡色馒头形中瘤, 小于单眼。中胸背板有中瘤 1 对, 约等于触角节 II; 腹部背片 I—VIII 各有 1 对中瘤, 背片 I、II 者大型淡色, 顶端稍骨化, 长 0.06mm, 与触角节 I 约等长, 其他中瘤黑色, 小馒头形, 腹部背片 I—IV 各 1 对缘瘤, III 及 IV 者延长成圆锥形, 黑褐色。各瘤有小刺突及 1 短尖刚毛。体背毛短尖, 除背瘤顶端毛外, 头顶毛 2 对, 前胸背板有缘毛 1 对; 腹部背片 V—VII 各有缘毛 1 对。头顶毛长 0.02 mm, 为触角节 III 最宽直径 0.52 倍, 背片 I、VIII 中瘤毛长 0.01mm。气门圆形开放, 气门片淡色。中额隆起, 额瘤不隆。触角全长 0.95mm, 为体长 0.56 倍; 节 III 长 0.35mm, 节 I—VI 长度比例: 17:12:100:48:45:28+20; 触角毛短, 节 I—VI

图 175 槐长斑蚜 *Tinocallis sophorae* Zhang

有翅孤雌蚜 (alate viviparous female)

- a. 触角节 I—IV (antennal segments I—IV); b. 触角节 V—VI (antennal segments V—VI); c. 次生感觉圈 (secondary rhinarium); d. 喙节 IV + V (ultimate rostral segment); e. 腹部背而观 (dorsal view of abdomen); f. 头部背瘤 (dorsal tubercle on head); g. 中胸背瘤 (dorsal tubercle on metanotum); h. 腹部背片 I 背瘤 (dorsal tubercle on abdominal tergite I); i. 腹部背片 III 背瘤 (dorsal tubercle on abdominal tergite III); j. 腹部背片 IV 缘瘤 (marginal tubercle on abdominal tergite IV); k. 腹管 (siphunculus); l. 尾片 (cauda); m. 尾板 (anal plate); n. 前翅 (fore wing).

毛数: 3、2、6 或 7、1 或 2、2、0 或 1 + 0 根, 节 VI 鞭部顶端有 3—5 根长尖毛; 节 III 毛长为该节最宽直径 1/5; 节 III 有带状内凹两端 X 字突起的次生感觉圈 16—19 个, 分布于基部 4/5。喙粗短, 不达中足基节; 节 IV + V 粗锥状, 长 0.09mm, 长为基宽 1.90 倍, 为后足跗节 II 1.2 倍, 除原生刚毛 3 对外, 有次生刚毛 2 对。后足股节长 0.32mm, 为触角节 III 0.90 倍; 后足胫节长 0.55mm, 为体长 0.32 倍, 毛长为该节中宽 0.89 倍, 端部 1/4 有小刺突。跗节 I 毛序: 7, 7, 7。翅脉淡色, 无晕, 径分脉基部 1/2 断缺。腹管截断状, 长 0.02mm, 长为基宽 1/2。尾片瘤状, 长 0.08mm, 为腹管 3.2 倍, 有长短毛 8—10 根。尾板分裂为两片, 呈 W 形, 有长短毛 12—14 根。

观察标本 18 头有翅孤雌蚜, 1975-V-30, 江苏 (苏州市怡园), No.5854, 寄主: 中国槐树, 钟铁森采; 3 头有翅孤雌蚜, 1975-VI-1, 江苏 (苏州市虎丘山), 寄主: 榉树, 钟铁森采; 2 头有翅孤雌蚜, 1975-VI-1, 江苏 (苏州虎丘山), 寄主: 榉树, 钟铁森采。

分布 江苏 (苏州)。

生物学 在中国槐 *Sophora japonica* 的叶柄上取食。很活跃。

(85) 苏州长斑蚜 *Tinocallis suzhouensis* Zhang, 1980 (图 176)

Tinocallis suzhouensis Zhang, 1980: 431; Remaudière *et* Remaudière, 1997: 227; Qiao *et* Zhang, 2000: 169; Quednau, 2001: 209.

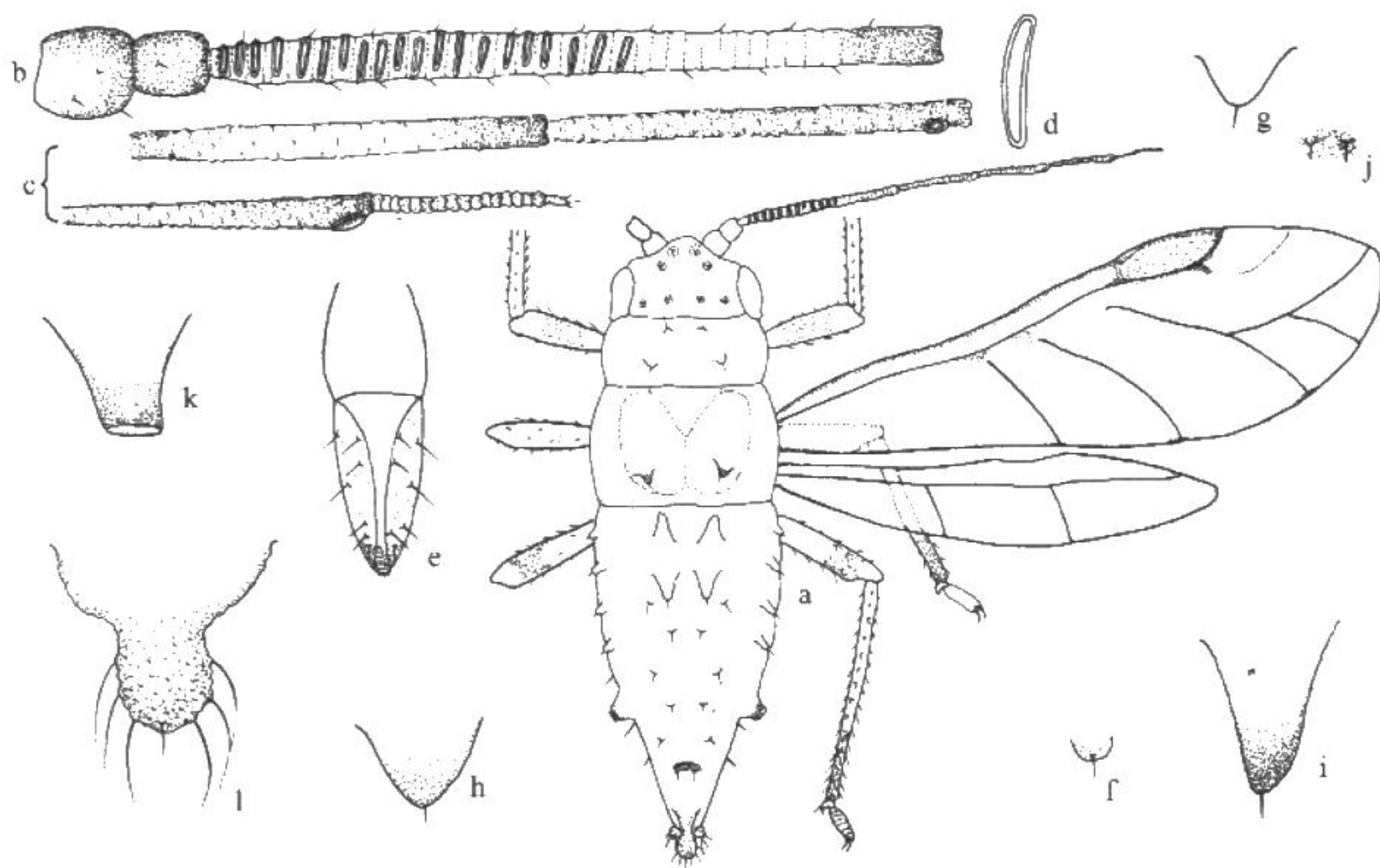


图 176 苏州长斑蚜 *Tinocallis suzhouensis* Zhang

有翅孤雌蚜 (alate viviparous female)

a. 身体背面观 (dorsal view of body); b. 触角节 I—III (antennal segments I—III); c. 触角节 IV—VI (antennal segments IV—VI); d. 次生感觉圈 (secondary rhinarium); e. 喙节 IV + V (ultimate rostral segment); f. 头部背瘤 (dorsal tubercle on head); g. 前胸背瘤 (dorsal tubercle on pronotum); h. 中胸背瘤 (dorsal tubercle on metanotum); i. 腹部背片 I 背瘤 (dorsal tubercle on abdominal tergite I); j. 腹部背片 VIII 背瘤 (dorsal tubercle on abdominal tergite VIII); k. 腹管 (siphunculus); l. 尾片 (cauda)。

特征记述

有翅孤雌蚜 体纺锤形，体长 2.20mm，体宽 0.74mm。活体黄绿色，体背白粉。玻片标本淡色。中胸稍骨化；触角节 I、II、VI、III—V 端部及节 III 基部 1/6 均黑色；喙淡色，顶端黑色，足除跗节褐色外，其他各节淡色；腹管端部 1/3—1/2 褐色，尾片及尾板淡色，生殖板淡色。体表光滑，有背瘤。头部背面有 4 对淡色背瘤，前方 1 对稍大，且略大于单眼；前胸背板有 2 对中瘤，后 1 对较大，约为触角节 I 1/2；中胸背板